

PRAVIDLÁ FAI platné pre r. 2014

5.8. KATEGÓRIA F3F-RÁDIOM RIADENÉ SVAHOVÉ VETRONE

5.8.1. Definícia: Táto súťaž je rýchlostný závod pre rádiom riadené vetrone na svahu. Musia byť lietané najmenej štyri kolá. Usporiadateľ má vyhlásiť toľko súťažných kôl, koľko podmienky a čas dovoľia

5.8.2. Charakteristiky rádiom riadených svahových vetroňov

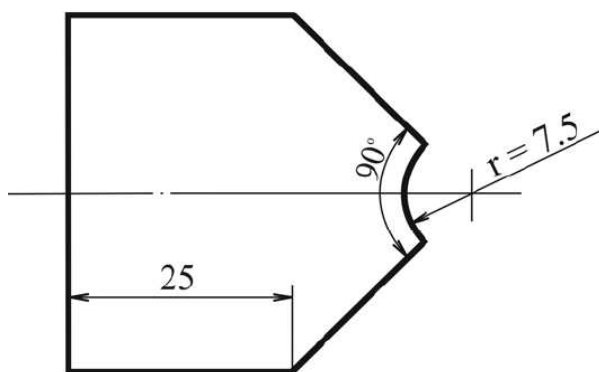
Paragraf B.3.1 a) sekcia 4B (Staviteľ modelu) neplatí pre kategóriu F3F

Maximálna celková plocha (St) 150 dm²

Maximálna hmotnosť za letu 5 kg

Plošné zaťaženie St menej ako 75 g/dm²

Minimálny polomer špičky trupu vo všetkých smeroch je 7,5 mm (vid' šablónu).



ŠABLÓNA pre kontrolu ŠPIČKY MODELU

Rádiové zariadenie má byť schopné pracovať súčasne s inými zariadeniami pri normálne používaných rozstupoch v použitých pásmach (napr. v pásme 35 MHz: 10 kHz).

Súťažiaci môže použiť **tri** modely v súťaži. Súťažiaci môže kombinovať časti modelov medzi kolami za predpokladu, že výsledný model použitý pre let odpovedá pravidlám a ,že časti boli prevzaté pred začiatkom súťaže. Pridanie záťaže, ktorá musí byť umiestnená vnútri modelu, alebo zmena uhlu zariadenia je dovolené. Zmena geometrie alebo plochy je dovolená, len keď je ovládaná na diaľku rádiovým zariadením.

Počas letu je zakázané používanie akýchkoľvek technických zariadení použitých ako pomoc pre získanie údajov o podmienkach vo vzduchu alebo prímu spätnú väzbu o letovom stave modelu. Tieto zariadenia zahŕňajú akékoľvek prenosové alebo prijímacie pomôcky nepoužité pre priame riadenie modelu (telefón, walkie-talkie, telemetria rýchlosti a výšky a pod.) teplomerné zariadenia (termovízne kamery, teplomery a pod.), optické pomôcky (ďalekohľady, teleskopy a pod.) a diaľkomery / výškomery (GPS, laserové diaľkomery a pod.). Diaľkové meranie sily signálu v prijímači modelu a stav prijímačovej batérie je dovolené. Použitie korekčných a slnečných okuliarov je dovolené. Za porušenie týchto pravidiel bude pilot diskvalifikovaný zo súťaže.

5.8.3. Súťažiaci a pomocníci: Súťažiaci (pilot) musí sám riadiť svoj model. Každý pilot môže mať jedného pomocníka. Pomocník môže pomáhať a radiť pilotovi, pokiaľ model nepreletí prvýkrát bázu A, a po dokončení meranej časti letu.

5.8.4. Definícia pokusu: Za pokus sa počíta, keď model opustí ruky pilota alebo jeho pomocníka.

5.8.5. Počet pokusov: Pilot má nárok na jeden pokus pre každý let. Pokus môže byť opakovaný, keď:

- a) Pokusu o vypustenie bolo bránené, prekážané alebo sa nepodaril pre okolnosti nezavinené pilotom, riadne potvrdené oficiálnymi rozhodcami.
- b) Model sa zrazí s iným modelom za letu alebo s inou prekážkou bez zavinenia pilota.
- c) Let nebol hodnotený vinou rozhodcov
- d) Model (tj. jeho ťažisko) nepreletí nad vodorovnou rovinou v úrovni štartovacej plochy v dobe piatich sekúnd po dokončení meranej dráhy, z dôvodov, ktoré sú mimo vplyv pilota a ktoré potvrdia oficiálni rozhodca.

Opakovanie letu sa má uskutočniť čo najskôr s prihliadnutím na miestne podmienky a rádiové kmitočty. Ak to je možné môže model zostať vo vzduchu a má byť privedený do vzletovej výšky, rýchlosti a polohy pred tridsaťsekundovým intervalom odštartovaným rozhodcom.

5.8.6. Anulovanie letu: Let je platný, keď bol pokus vykonaný s akýmkoľvek výsledkom.

Let je platný, ale je hodnotený nulou, keď:

- a) Pilot použil model neodpovedajúci pravidlám FAI.
- b) Model stratil akúkoľvek časť za letu.
- c) Pomocník radil pilotovi behom meranej časti letu.
- d) Model bol riadený niekým iným ako pilotom.
- e) Let nebol vykonaný celý.
- f) Model pristál mimo označenej pristávacej plochy.
- g) Model nie je vypustený do 30 sekúnd od okamžiku, keď dá usporiadateľ pokyn na štart.
- h) Ktorákoľvek časť modelu nepreletí nad vodorovnou rovinou v úrovni štartovacej plochy do piatich sekúnd po dokončení meranej dráhy.
- i) **Model nebol viditeľný pre rozhodcu na báze A pri vlete do dráhy**

5.8.7. Organizácia štartu: Lety majú byť vykonané jedno kolo po druhom. Poradie je stanovené losovaním s prihliadnutím k použitým rádiovým kmitočtom.

Pilot má prípravný čas tri minúty od okamžiku, keď bol vyzvaný nastúpiť na miesto prípravy pri štartovisku. Po troch minútach môže štartér dať pokyn k štartu. Po pokyne k štartu musí pilot alebo jeho pomocník vypustiť model **do 30 sekúnd**. Pilot alebo jeho pomocník odštartuje model rukou zo štartovacieho priestoru označeného usporiadateľom.

Pokiaľ je to možné, štartovací priestor a akustické zariadenie má byť umiestnené v strede bázy (aby bola rovnaká vzdialenosť k báze A aj B).

Od okamžiku vypustenia modelu z ruky do okamžiku, keď model vletí na rychlostnú trať, nesmie uplynúť viac než 30 sekúnd. Pokiaľ model nevletí na rychlostnú trať (tj. nepreletí prvýkrát bázu A v smere k báze B behom 30 sekúnd), začína čas letu v

okamžiku, keď uplynie týchto 30 sekúnd. Keď model nevletel na rychlostnú trať do 30 sekúnd, má to rozhodca oznámiť.

5.8.8. Letová úloha: Letovou úlohou je 10krát preletieť rychlostnú uzavretú trať 100 m dlhú v najkratšom možnom čase od okamžiku, kedy model prvýkrát preletel bázu A v smere k báze B. Pokiaľ tomu bránia neodstrániteľné prekážky môže byť dráha kratšia ale nie menej ako 80 m. Tato výnimka neplatí pre majstrovstvá sveta alebo kontinentov.
Model súťažiaceho musí byť viditeľný príslušným rozhodcom pri otáčke na báze A a báze B.

5.8.9. Letová trať: Letová trať je vytýčená na hrane svahu a je označená na každom konci vždy dvoma jasne viditeľnými zástavkami. Usporiadateľ musí zabezpečiť, aby otočné roviny boli navzájom presne rovnobežné a kolmé na hlavný smer svahu.

Podľa okolností sú tieto dve roviny označené báza A báza B.

Báza A je oficiálnou rovinou štartu. Na báze A a B rozhodca oznamuje prelet modelu (t.j. akejkol'vek časti) zvukovým signálom, keď model letí von z rýchlostnej trate. Navyše na báze A je daný prvýkrát signál, keď model preletí bázou A smerom k báze B.

5.8.10 Bezpečnosť:

[Zameriavacie zariadenie použité pre rozhodovanie musí byť v bezpečnom mieste.](#) Usporiadateľ musí zreteľne vyznačiť bezpečnostnú čiaru, ktorá určuje zvislú rovinu oddeľujúcu rychlostnú trať od priestoru, v ktorom sú rozhodcovia, ostatní funkcionári, súťažiaci a diváci. Preletenie bezpečnostnej čiary ktoroukoľvek časťou modelu behom meranej časti letu sa trestá odpočítaním 100 bodov z súčtu po prepočte, pričom sa trest neškrta s výsledkom daného kola. Usporiadateľ musí určiť jedného rozhodcu, ktorý sleduje pomocou zameriavacieho zariadenia každé preletenie bezpečnostnej čiary.

5.8.11. Meranie: Lety sú merané dvomi časomeračmi, ktorí nemajú byť rovnakí pre všetkých súťažiach. Úlohou týchto časomeračov je kontrolovať, či sú pri letoch dodržiavané pravidlá, merať čas a zabezpečiť, aby preletená vzdialenosť bola správna.

5.8.12. Hodnotenie: Výsledok letu je čas stanovený v sekundách a stotínach sekundy, dosiahnutý každým pilotom. Pre stanovenie výsledku kola [alebo skupiny \(viď paragraf 5.8.16\)](#) je výsledok súťažiaceho prepočítaný týmto spôsobom:

$$1000 \times (P_w / P)$$

kde P_w je najlepší výsledok kola a P je výsledok súťažiaceho

5.8.13. Poradie: Súčet bodov dosiahnutý súťažiacim v jednotlivých kolách určuje jeho umiestnenie. Keď sa leteli viac ako tri kolá škrta sa najnižší výsledok kola u každého súťažiaceho a ostatné sa zrátajú pre získanie konečného výsledku, ktorý určí konečné poradie. Keď sa letí viac než 14 kôl, škrtnú sa dva najnižšie výsledky kôl.

Pre odstránenie nerozhodného výsledku pri započítaní piatich najlepších výsledkov, sa letia ďalšie "klasifikačné kolá" až do rozhodnutia. Keď to nie je možné rozhodne o konečnom umiestnení výsledok škrtnutého kola.

5.8.14. Organizácia súťaže: Súťaž sa musí uskutočniť na mieste vhodnom pre svahové plachtenie.

Pri vyznačení štartovacích plôch a otočných rovín musí usporiadateľ prispôbiť situáciu v závislosti na usporiadaní terénu a smeru vetra.

5.8.15. Zmeny: Akékoľvek zmeny letových a pristávacích priestorov (plôch) sa môžu uskutočniť len medzi letovými kolami.

5.8.16. Prerušenie: Letové kolo musí byť dočasne prerušené, keď:

- a) Rýchlosť vetra je trvale menšia ako 3 m/s alebo väčšia ako 25 m/s aspoň 20s.
- b) Smer vetra sa odchyľuje trvale o viac než 45 stupňov od smeru kolmého na hlavný smer rýchlostnej trate.

Ak vzniknú tieto podmienky behom letu, má pilot právo na jeho opakovanie.

Ak trvá prerušenie dlhšie ako 30 minút, rozdelí sa kolo do skupín a výsledok (viď paragraf 5.8.12) sa vypočíta pre skupiny. Výsledok neúplnej skupiny sa zruší a táto skupina poletí znovu. Skupiny musia mať rovnakú veľkosť (+ - 1 súťažiaci, minimálny počet súťažiacich v jednej skupine je 10, rozdelenie štartovnej listiny musí byť oznámené pred začiatkom kola.

Kolo môže pokračovať, ak sú podmienky znova trvale v stanovených medziach..